

XXII. ORSZÁGOS ÖNKORMÁNYZATI KÖLTSÉGVETÉSI- ÉS ADÓKONFERENCIA

A KIRA és ÖNFRNET adatok automatikus
feldolgozása az ASP Gazdálkodási
szakrendszerben

EGER, 2022.11.30.

A FEJLESZTÉS CÉLJA

- Valósuljon meg a KIRA és ÖNFRNET rendszerekből az automatikus adatátadás
- Biztosított legyen az átvett adatok sértetlensége
- Az adatok megfelelő minőségben, feldolgozható formában álljanak rendelkezésre
- Az adatok feldolgozása a lehető legnagyobb fokú automatizáltsággal valósuljon meg
- **A személyi juttatás és a nettó finanszírozás tételeinek kontírozása az államháztartás számviteléről szóló 4/2013. (I. 11.) Korm. rendelet (továbbiakban: Áhsz.) előírásainak megfelelően történjen**

A FEJLESZTÉS MEGVALÓSÍTÁSA

- Az adatok átvétele egy központilag biztosított platformon, a **Központi Kormányzati Szolgáltatás Buszon** keresztül valósul meg
- Csak azokat az adatközlőket és listákat, és azoknak is csak azon adatait emeli át a gazdálkodási szakrendszer, melyek a személyi juttatás és nettó finanszírozás körébe tartozó tételek könyveléséhez szükségesek
- **Kizárásra kerül** a kifizetett személyi juttatások **36515** könyvviteli számlára történő kontírozása

ÖNFRNET ADATOK FELDOLGOZÓ FELÜLETE

Az ÖNFRNET adatok feldolgozó felület munkalapjai:

- Önkormányzatok IX. fejezetből folyósított támogatása - 15/A.1.1 számú adatlap A.
- Közfoglalkoztatottak támogatása - 15/A.1.1 számú adatlap B.
- Megelőlegezés bevétele -15/A. 3.1 számú adatlap I/A. 11.sor, I/ B. 10. sor
- Megelőlegezés visszafizetése
- Bevétel kerekítési különbözetre – EAPKERJKKV (negatív szám)
- Kiadás kerekítési különbözetre – EAPKERJKKV (pozitív szám)
- Forgótőke elszámolása – 15/A. 2.3 számú adatlap 27. sor -> **intézménynél is!**
- Egyéb levonások -15/A. 3.1 számú adatlap III.

AZ AUTOMATIZMUS FELTÉTELEI

A 112 mp-ban legyen létrehozva követelés/kötelezettségvállalás minden egyes – az alábbiakban felsorolt – feldolgozandó adatra vonatkozóan:

- követelés az önkormányzat állami támogatására
- követelés a közfoglalkoztatottak támogatására -> változni fog a működés, hatósági szerződés miatt már meglévő bizonylatot is be lehet hívni
- követelés a megelőlegezés bevételére
- kötelezettségvállalás a megelőlegezés visszafizetésére
- követelés a kerekítési különbözetre
- kötelezettségvállalás a kerekítési különbözetre
- kötelezettségvállalás forgótőkére -> Ideiglenes megoldás
- kötelezettségvállalás egyéb levonásokra – jogcímenként vagy egyben

AZ ÖNFRNET ADATOK FELDOLGOZÁSA I.

6

- az **önkormányzat állami támogatása** - pénzforgalmi/pénzforgalom nélküli bontásban, 2 db bizonylat / 2 db utalványrendelet
 - a **közfoglalkoztatottak támogatása** - pénzforgalmi/pénzforgalom nélküli bontásban, 2 db bizonylat / 2 db utalványrendelet
- A felhasználónak a kormányzati funkció szerinti szétbontást szükséges megadnia!
- **megelőlegezés bevétele** - pénzforgalom nélküli, bizonylat és utalványrendelet
 - **megelőlegezés visszafizetése** – a bevétellel egy időben azonnal elő kell írni a kötelezettségvállalást – így csak bizonylat készül
 - **bevételi kerekítési különbözet** – pénzforgalom nélküli, bizonylat és utalványrendelet
 - **kiadási kerekítési különbözet** - pénzforgalom nélküli, bizonylat és utalványrendelet
 - **forgótőke** – csak utalványrendelet készül
 - **egyéb levonások** – pénzforgalom nélküli tételek – jogcímtől függően bizonylatok és utalványrendeletek készülnek, vagy korábban létrehozott bizonylathoz utalványrendelet készül

AZ ÖNFRNET ADATOK FELDOLGOZÁSA II.

7

- automatikus **bizonylat- és utalványrendelet generálás**
- központi kontírszabály alapján **automatikus bizonylat- és utalványrendelet kontírozás**
- a kontírozott bizonylat a **1421 mp-ba** kerül
- a kontírozott utalványrendelet amennyiben pénzforgalmi (banki összekapcsolást követően) a **91 mp-ba**, a pénzforgalom nélküli a **97 mp-ba** kerül
- **112 mp-ban** a tételek automatikusan nyilvántartásba vételre kerülnek
- minden munkalapon kiírásra kerülnek az elkészült bizonylat- és utalványrendelet azonosítók
- az elkészült utalványrendelet és bizonylat, ha szükséges, **inaktiválható**, amennyiben **az időszak még nem lezárt**. Ezzel a kontírozási tételek törlődnek, és az adat újból feldolgozható

A KIRA ADATOK FELDOLGOZÓ FELÜLETE

A KIRA adatok feldolgozó felületének munkalapjai:

- napi bérfelhasználási összesítő (ASP_BFLIS, NAPI)
- havi főszámfejtés adatai (ASP_BFLIS, HAVI)
- bérfelhasználási összesítő (ASP_BFHAVI)
- finanszírozási összesítő (ASP_FINANSZ)
- havi összesítő az önként vállalt finanszírozott és nem finanszírozott levonásokról (ASP_KOTONKLEV)

AZ AUTOMATIZMUS FELTÉTELEI

- a 112 mp-ban **legyen elegendő kötelezettségvállalás** a számfejtési állományokban szereplő egyes rovatokon
- a kötelezettségvállalás **kerüljön könyvelésre** a 1151 mp-ban
- a KIRA rendszerben használt **témaszám** kerüljön összerendelésre a kötelezettségvállalás **részletező kódjával** (258 mp)
- a KIRA számfejtésben alkalmazott **másodlagos főkönyveket** (6/7) felül kell vizsgálni, amennyiben szükséges, módosítani
- a foglalkoztatottak megfelelő kormányzati funkción történő alkalmazása
- **témaszámok felülvizsgálata**, szükség szerinti módosítása a KIRA rendszert érintően
- KIRA-t érintő fenti témákban a Magyar Államkincstár Megyei Igazgatóságain elérhető Lebonyolítási Osztály nyújt felvilágosítást

A KIRA ADATOK FELDOLGOZÁSA I.

Pénzforgalmi tételek

- **napi számfejtés** adatainak feldolgozása – kifizetett hóközi személyi juttatások – bontó oszloponként készül vagy hívható be egy-egy bizonylat és utalványrendelet
- **havi főszámfejtés** adatainak feldolgozása - bontó oszloponként készül vagy hívható be egy-egy bizonylat és utalványrendelet
- TB/CS ellátás feldolgozása a felület alsó részében a rovatos kifizetéstől elkülönítve

Pénzforgalom nélküli tételek

- **havi pénzforgalom nélküli** személyi juttatások (levont járulékok) és közteher adatok - bontó oszloponként készül egy-egy bizonylat és utalványrendelet
- finanszírozási összesítő egyéb adatai: **posta költség, munkáltatót terhelő táppénz, intézményfinanszírozás** – feldolgozott adattól függően egy-egy bizonylat és utalványrendelet készül
- **Önkormányzati szektor esetén az intézményfinanszírozás automatikus feldolgozása jelenleg még nem működik**

A KIRA ADATOK FELDOLGOZÁSA II.

Pénzforgalom nélküli tételek

- finanszírozott **önként vállalt** levonások feldolgozása – forgótőke (KOTONKLEV)
- **nem finanszírozott önként vállalt levonások** feldolgozása – pl. előző időszak munkabér különbözete, különböző tartozások a munkáltató felé, fizetési előleg, stb. (KOTONKLEV)

A KIRA ADATOK FELDOLGOZÁSA III.

- a KIRA-ból beemelt adatok alapján **automatikus** bizonylat és utalványrendelet **kontírozás (helyes rovat/kormányzati funkció)**
- a kontírozott bizonylat a **1421 mp-ba** kerül, a 0021-ről történő kivezetés automatikus
- a kontírozott utalványrendelet amennyiben pénzforgalmi (banki/pénztári összekapcsolást követően) a **91 mp-ba**, a pénzforgalom nélküli a **97 mp-ba** kerül
- minden munkalapon kiírásra kerülnek az elkészült bizonylat és utalványrendelet azonosítók
- az elkészült utalványrendelet és bizonylat, ha szükséges **inaktiválható**, amennyiben **az időszak még nem lezárt**. Ezzel a kontírozási tételek törölődnek, és az adat újból feldolgozható

A KIRA ADATOK FELDOLGOZÁSA IV.

Célszerű több bontó oszlopot létrehozni:

- ha a kifizetések **több bankszámláról/pénztárkönyvből** történnek, így az utalványrendeletek, esetleg csoportos utalványrendeletek kiválasztása egy-egy bizonylathoz egyszerűbb, az utalványrendelet automatikus kontírozását elősegíti
- az utalványrendeletek **értéknapja eltérő**
- ha **több részletező kódon** kerül könyvelésre a személyi juttatás
- ha **több kötelezettségvállalás azonosítón** kerülnek nyilvántartásra a személyi juttatás és közteher tételek
- ha „**mínuszos**” **számfejtés** történik munkabér túlfizetés miatt és az adott számfejtési napon kifizetendő személyi juttatás is megjelenik

A KIRA ADATOK FELDOLGOZÁSA V.

ASP_KOTONKLEV ÁLLOMÁNY – KOLEV LISTA

- Csak az **önként vállalt levonások** feldolgozása történik ebből az állományból
 - ✓ **finanszírozott levonások** -> forgótőke (pl. végrehajtó, gyerektartás, stb.) (3654)
 - ✓ **nem finanszírozott levonások** -> pl.: **előző időszak munkabér különbözete**, fizetési előleg, korábbi időszakban foglalkoztatottak részére előírt követelésekből származó tartozások törlesztése (pl. térítési díj, munkáltató kölcsön, lakbér, közvetített szolgáltatás stb.) (36515, 36516)

Előző időszak munkabér különbözete: előző időszakban számfejtett személyi juttatás korigálására kerül sor, pl. tárgyhavi alapilletmény túlfizetése történt az előző időszakban táppénz miatt, mely túlfizetés levonásra kerül a foglalkoztatott későbbiekben számfejtésre kerülő személyi juttatásából, esetleg a foglalkoztatott pénzforgalomban visszafizeti. **(36516)**

MIÉRT JAVASOLT A 97102 MP HASZNÁLATA ?

15

- ❖ **biztosított az adategyezőség** az ÖNFRNET adatlapok és KIRA számfejtési listák adataival
- ❖ gyors, pontos és jogszabályszerű könyvelést biztosít
- ❖ minden feldolgozott adat **kontírozási tétele automatikusan előáll** – bizonylat/utalványrendelet
- ❖ nagy segítséget jelent az **évközi megelőlegezés** könyvelésében
- ❖ egyértelművé teszi a **kerekítési különbözet** könyvelését (csak önkormányzatnál kell)
- ❖ a **forgótőke** könyvelése szintén helyesen történik – igénybe vétel szerint, intézménynél is, adatok könyvelésére ott kerül sor, ahol az felhasználásra került
- ❖ a **személyi juttatás kifizetések** naprakészen, **rovat-cofog** helyesen a jogszabályi előírásoknak megfelelően könyvelhetőek

MIÉRT JAVASOLT A 97102 MP HASZNÁLATA ?

16

- ❖ megvalósul az **előző időszak munkabér különbözetének jogszabály szerinti könyvelése**
- ❖ a munkabérből levont **összes önként vállalt levonás** feldolgozásra kerül
- ❖ a levonás jogcímkódokhoz a **megfelelő 36-os főkönyvek paraméterezésre** kerültek, igény szerint alábontható
- ❖ pénzforgalom nélküli **intézményfinanszírozás összege** kiszámításra kerül
- ❖ önkormányzatnál az **intézményi TB-ből levonás** is feldolgozásra kerül
- ❖ a pénzforgalom nélküli adatok teljes körű feldolgozása után a **97 mp egyenlege nulla**
- ❖ az adatok automatikus beemelésének köszönhetően **nem kell** a különböző **listákban keresgélni**, nem kell excel táblákat készíteni/betölteni

ÖNFRNET RENDSZERBŐL BEEMELT ADATOK

17

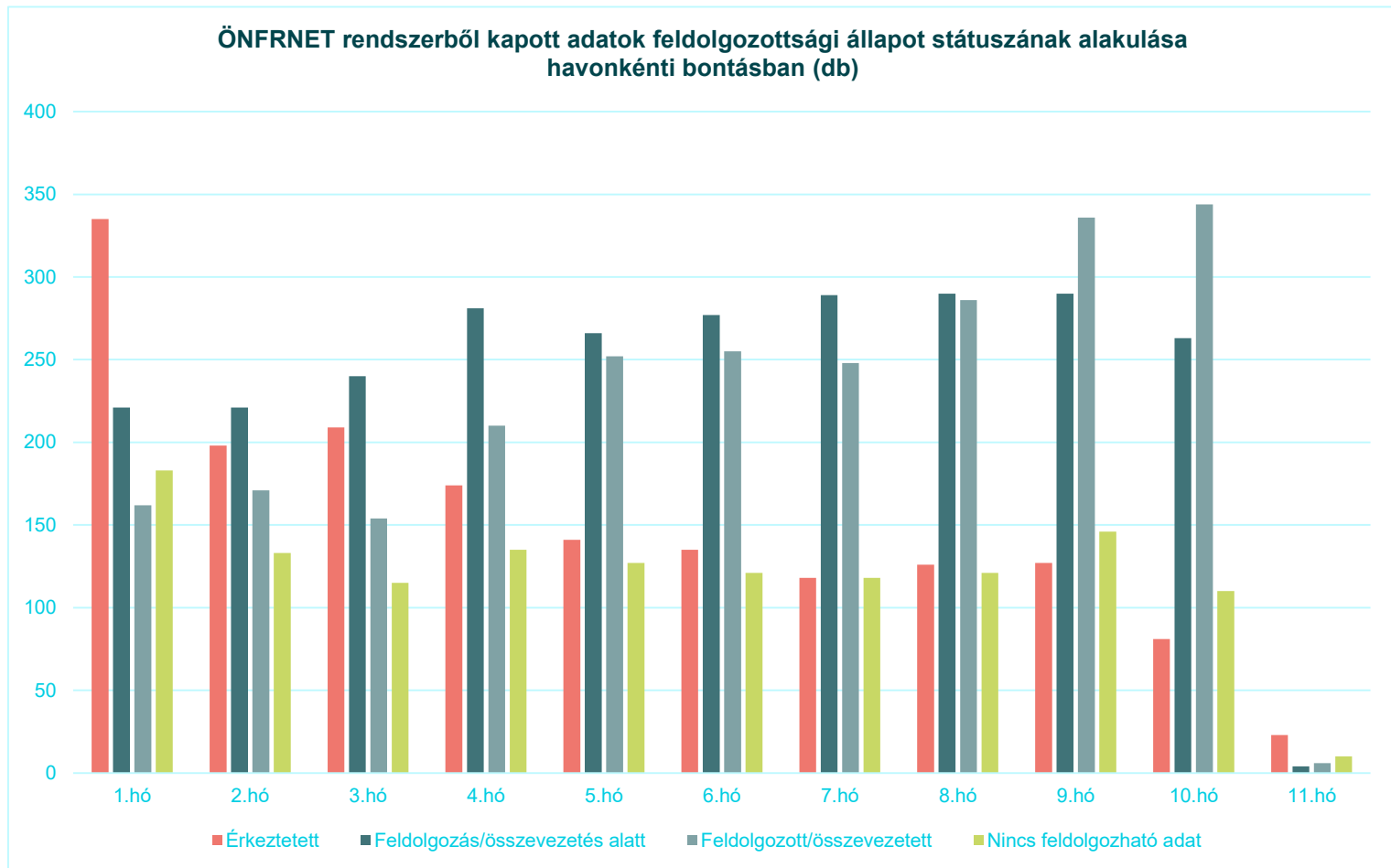
Az **ÖNFRNET rendszerből** intézményenként (PIR-enként) havonta egy alkalommal érkezhets adat a gazdálkodási szakrendszerbe, a legújítás a 2022.11.23-ei állapotot tükrözi:

- **beemelt fájlok száma** mindösszesen: **8.052 db**
- beemelést végrehajtott **tenantok száma**: **977 db**
- **beemelt adatokkal rendelkező PIR-ek száma**: **1.696 db**

A beemelt fájlok feldolgozási állapot szerint négyféle státuszba sorolhatók, amelyek a következők szerint alakultak:

- **Érkeztetett** (beemelt, de az adatok feldolgozást meg nem kezdő): **1.667 db**
- **Feldolgozás/összevezetés alatt** (beemelt adatokat részben feldolgozó): **2.642 db**
- **Feldolgozott/összevezetett** (beemelt adatokat teljesen feldolgozó): **2.424 db**
- **Nincs feldolgozható adat** (beemelt adat nem tartalmaz feldolgozható adatot): **1.319 db**

ÖNFRNET RENDSZERBŐL BEEMELT ADATOK



KIRA RENDSZERBŐL BEEMELT ADATOK

19

A **KIRA rendszerből** (PIR-enként) a napi számfejtések miatt havonta több napon érkezik adat a gazdálkodási szakrendszerbe. Ezen kívül havonta egyszer érkezik adat a főszámfejtésről, a havi bérösszesítőről, a finanszírozási listáról és az önkéntes levonásokat tartalmazó listáról.

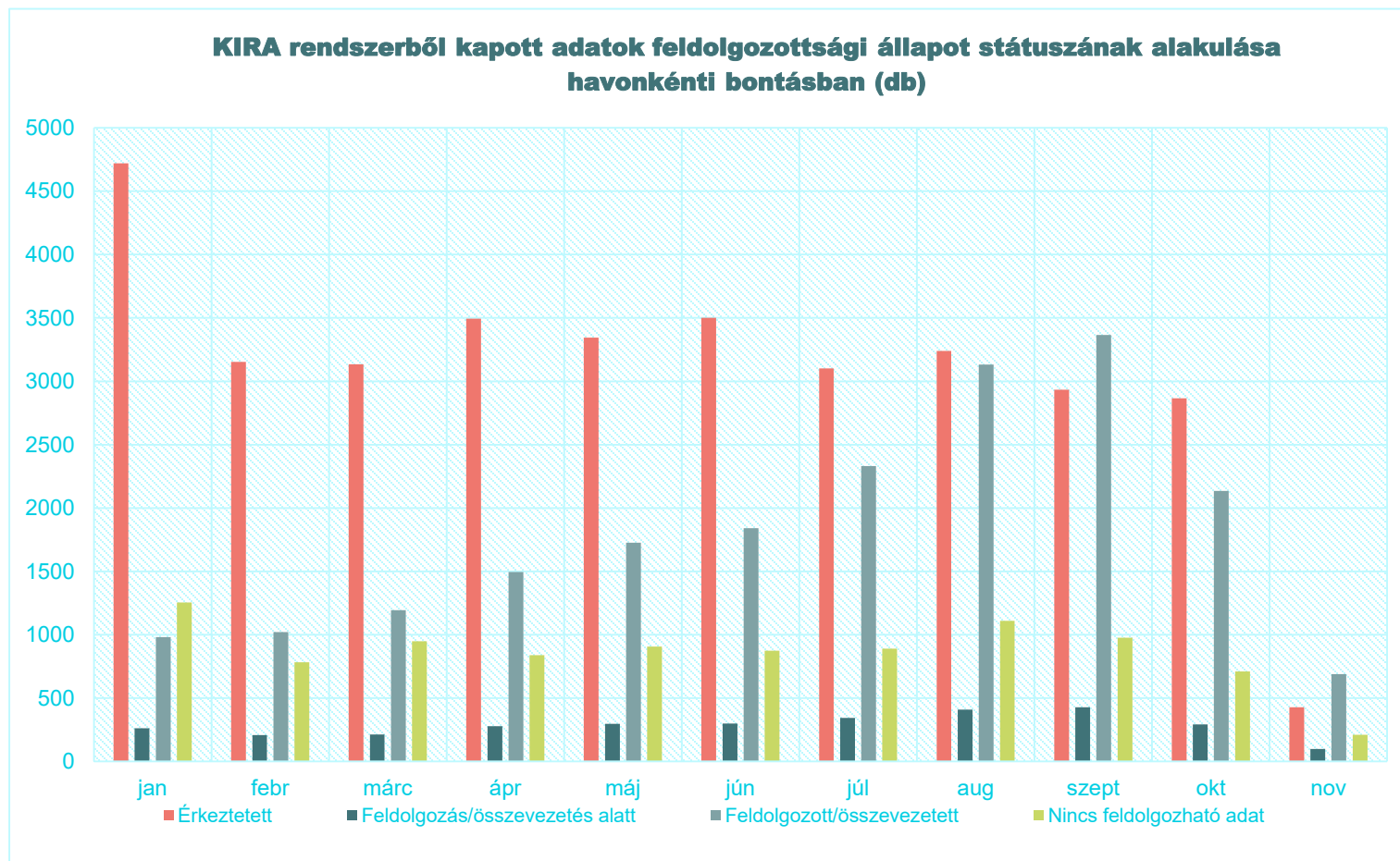
A legyűjtés a 2022.11.23-ei állapotot tükrözi:

- **beemelt fájlok száma mindösszesen: 66.471 db**
- beemelést végrehajtott **tenantok száma: 1073 db**
- **beemelt adatokkal rendelkező PIR-ek száma: 2.216 db**

Az átemelt fájlok feldolgozottsági állapot szerinti megoszlása:

- **Érkeztetett** (beemelt, de az adatok feldolgozást meg nem kezdő): **33.918 db**
- **Feldolgozás/összevezetés alatt** (beemelt adatokat részben feldolgozó): **3.137 db**
- **Feldolgozott/összevezetett** (beemelt adatokat teljesen feldolgozó): **19.912 db**
- **Nincs feldolgozható adat** (beemelt adat nem tartalmaz feldolgozható adatot):
9.505 db

KIRA RENDSZERBŐL BEEMELT ADATOK



FIGYELEM!

2021. évben a 25 ezer fő alatti önkormányzatok HIPA kiesés miatti kiegészítő támogatással kapcsolatos előirányzat adatok az **1.1. nettós adatközlő 12. sorába, ÖNKORMÁNYZATI ELSZÁMOLÁSOK** címen kerültek kimutatásra. A 97102 mp-ban az automatikus kontírozási tétel (helyesen) a B115 rovatra állt elő.

2022. évben a kiegészítő támogatás folyósítása **nettó körön kívül** történt. Mivel a november havi nettó finanszírozás során az előző évi támogatás elszámolása jelenik meg a 12. ÖNKORMÁNYZATI ELSZÁMOLÁSOK soron, szükségessé vált a az automatikus kontírozási szabály módosítása az automatikus feldolgozás érdekében.

Azok az önkormányzatok, akik az ÖNFRNET adatok feldolgozását már elvégezték, kérjük, hogy az előállt kontírozási tételeket szíveskedjenek kézi úton helyesbíteni a B116 rovatra.

Abban az esetben, ha a 12. sorban mínuszos összeg szerepel, az automatikusan előállt kontírozási tételt törölni szükséges! Az önkormányzatok előző évi támogatásból történő visszafizetését a K5021 rovaton kell elszámolni.

KÖSZÖNÖM A FIGYELMET

Gál Róbertné osztályvezető

Magyar Államkincstár
Nógrád Megyei Igazgatóság
Államháztartási Iroda